

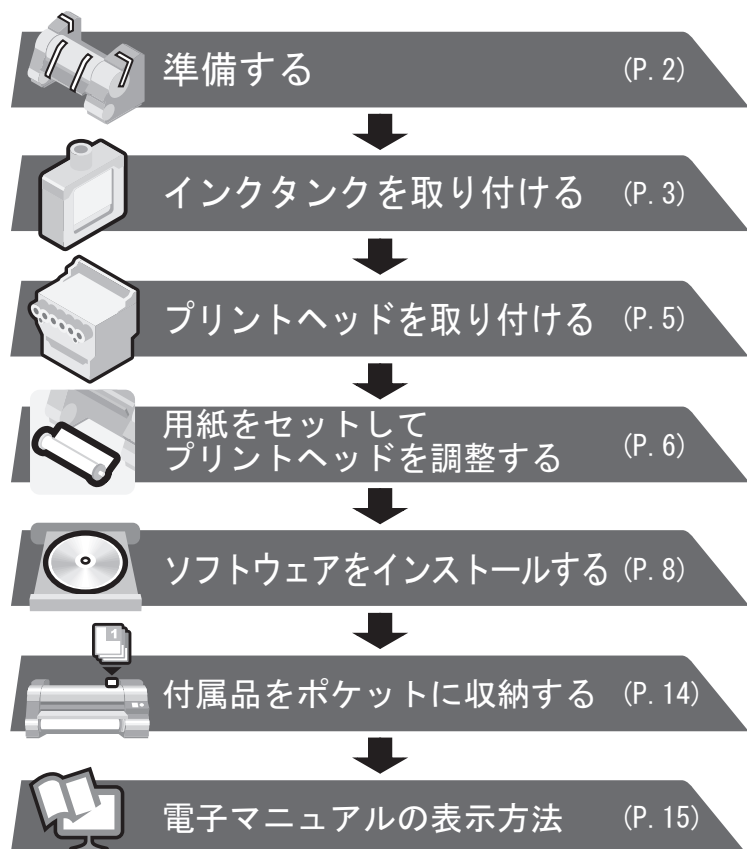
## セットアップガイド

### はじめに

ご使用前に必ず本書をお読みください  
将来いつでも使用できるように大切に保管してください

### セットアップの流れ

以下の手順でプリンタをセットアップします。



• プリンタドライバを使用しない場合でも、付属の User Software CD-ROM から [Media Configuration Tool] を必ずインストールしてください。[Media Configuration Tool] を使うと、お使いの地域に合った用紙種類をプリンタに登録することができます。インストール方法は、P.8 の「ソフトウェアをインストールする」を参照してください。(Windows の場合、[Setup Menu] ウィンドウの [ソフトウェア個別インストール] から [Media Configuration Tool] のみをインストールすることができます。)



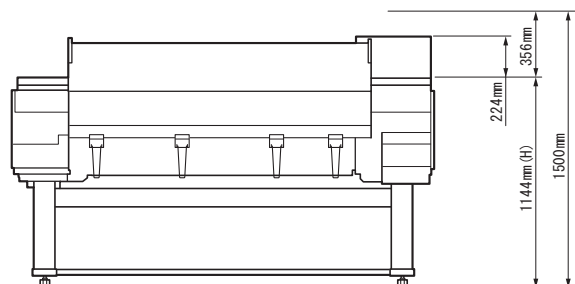
• セットアップ完了後、色味のばらつきを補正するためにカラーキャリブレーションの実行をお勧めします。

各手順の詳細については、このセットアップガイドで後述しています。説明に従ってプリンタをセットアップしてください。セットアップ中にエラーメッセージが表示されたり、トラブルが起きたときは P.16 「メッセージが表示されたときには」を参照してください。

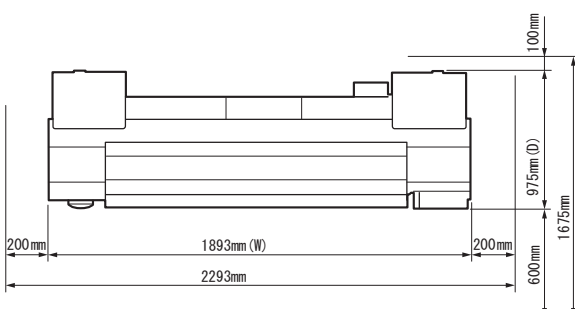
### 設置スペースについて

このプリンタを設置するときは、以下の寸法より広いスペースを確保してください。

高さ



幅・奥行き



• バスケットを前方排紙で使用する場合は、前方に 1400mm のスペースを空けるようにしてください。

### 本プリンタ付属のマニュアル

このセットアップガイドに従ってプリンタをセットアップした後は、各マニュアルを参照し、プリンタをご活用ください。

#### 紙マニュアル

##### 基本操作ガイド

基本操作ガイドには、以下の情報を記載しています。

- 用紙のセット方法、消耗品の交換方法、操作パネルのメニューなど
- 困ったときの対処方法、エラーメッセージ
- プリンタの輸送方法



#### 電子マニュアル

##### ユーザーズガイド

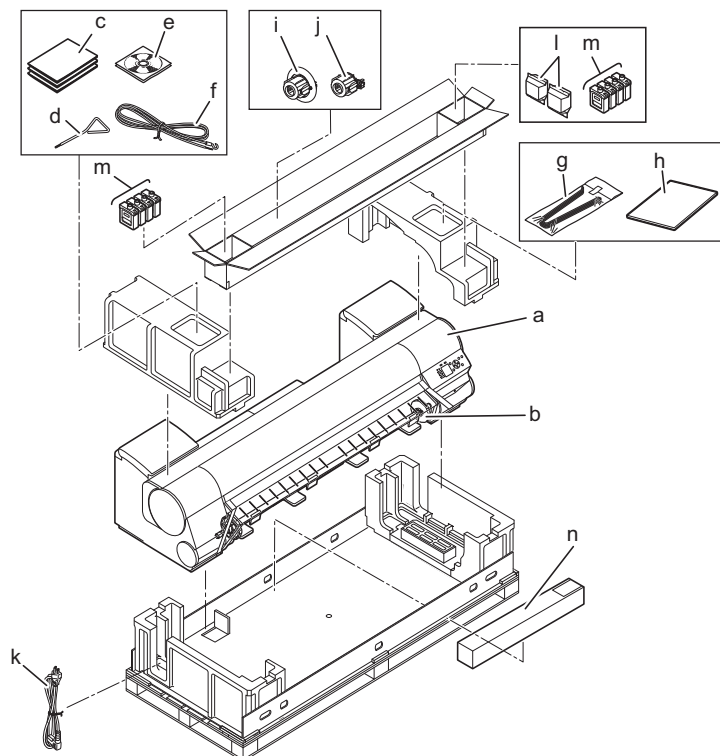
ロール紙やカット紙への基本的な印刷方法に加え、用紙を節約する方法や付属のソフトウェアを使ったポスターや垂れ幕の作成方法、印刷品質の調整方法など、一歩進んだ使いかたを記載しています。

##### 用紙リファレンスガイド

プリンタで使用できる用紙の種類や仕様について記載しています。

電子マニュアルをご覧になるには「電子マニュアルの表示方法」(P.15) を参照してください。

### 同梱品一覧



- |              |                     |                              |
|--------------|---------------------|------------------------------|
| a. プリンタ      | f. アース線             | k. 電源コード                     |
| b. ロールホルダー   | g. 排紙サポート (× 4)     | l. プrintヘッド (× 2)            |
| c. マニュアル一式   | h. セットアップガイド (本書)   | m. スターターインクタンク (初期設置用)       |
| d. 六角レンチ     | i. 3 インチ紙管アタッチメント 2 | BK, MBK, C, M, Y, PM, PC, GY |
| e. CD-ROM 一式 | j. 3 インチ紙管アタッチメント 1 | n. 同梱用紙                      |

この他にも、各種ご案内が同梱されている場合があります。



- 同梱品には、このガイドの説明では出てこない付属品があります。これらは、セットアップ終了後、さまざまな印刷をする場合に必要になりますので、なくさないように保管しておいてください。
- このガイドで説明のない同梱品の使い方については、ユーザーズガイドを参照してください。
- プリンタとコンピュータを接続するケーブルは、同梱されていません。

- Canon、Canon ロゴ、imagePROGRAF は、キヤノン株式会社の商標または登録商標です。
- Microsoft は、Microsoft Corporation の登録商標です。
- Windows は、米国 Microsoft Corporation の米国およびその他の国における登録商標または商標です。
- Windows Vista は、米国 Microsoft Corporation の米国およびその他の国における登録商標または商標です。
- Mac、Macintosh、OS X および Bonjour は米国および他の国々で登録された Apple Inc. の商標です。
- その他、このセットアップガイドに記載されている会社名、製品名は、それぞれ各社の商標または登録商標です。



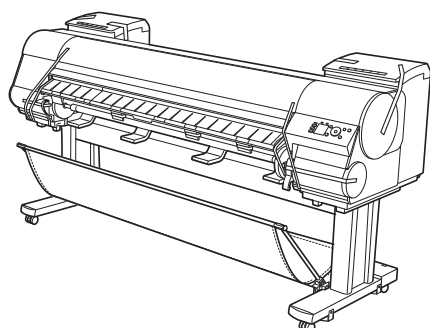


## 準備する

プリンタの設置や電源コードの接続など、プリンタを使用するための準備をします。

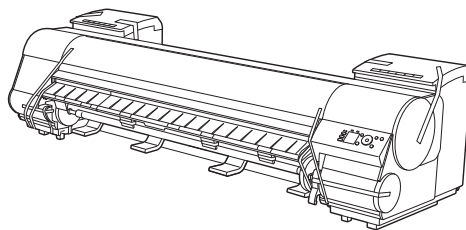
1

プリンタを設置します。  
スタンドに同梱されているプリンタスタンドセットアップガイドを参照し、スタンドの組み立てとプリンタの設置を行います。



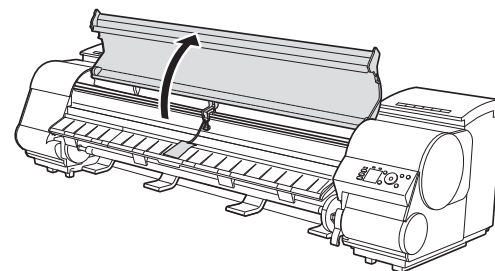
2

プリンタ本体に取り付けられているテープや梱包材を取り除きます。



3

上カバーを開きます。

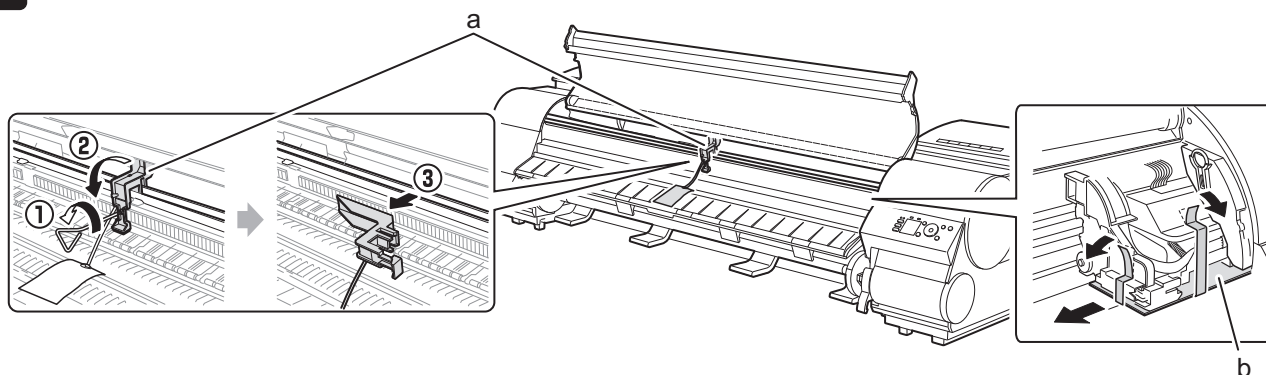


注意

• 本体のみで約 100 kg あります。プリンタを持ち運ぶときは、必ず 6 人以上で左右から持ち、腰などを痛めないようにしてください。

4

六角レンチを使用して、ベルトストッパ (a) のネジをゆるめて、ベルトストッパを左に回して取り除きます。キャリッジスペーサ (b) を矢印の方向に引き抜いて取り外してください。



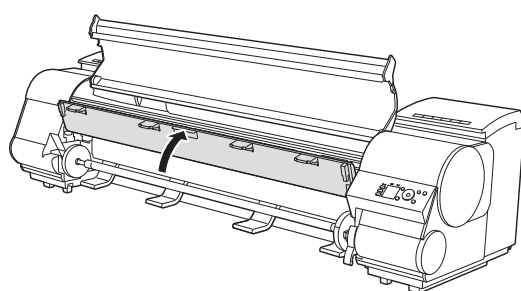
メモ

• ベルトストッパ、キャリッジスペーサ、および六角レンチは、プリンタを輸送するときに必要になります。取り外したベルトストッパ、キャリッジスペーサ、および六角レンチは大切に保管してください。プリンタを輸送するときにベルトストッパ及びキャリッジスペーサを取り付けないと、プリンタの破損の原因になります。

• 上カバーを開くと右側にクリーナブラシが収納されています。上カバー内部を清掃するときに、取り出して使用します。

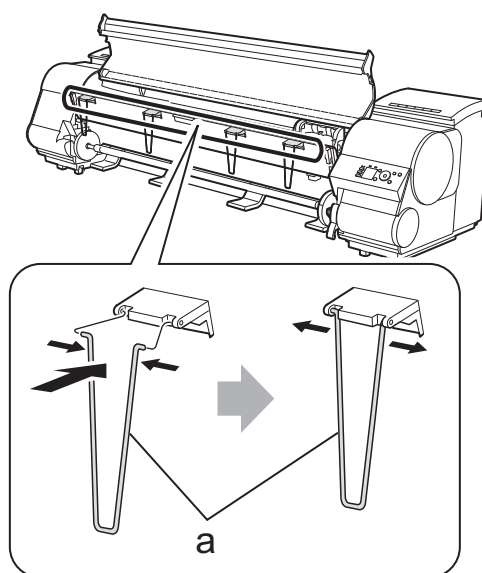
5

排紙ガイドを上げます。



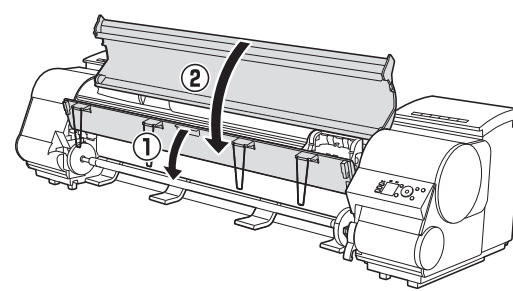
6

排紙ガイドの裏面に 4 本の排紙サポート (a) を取り付けます。



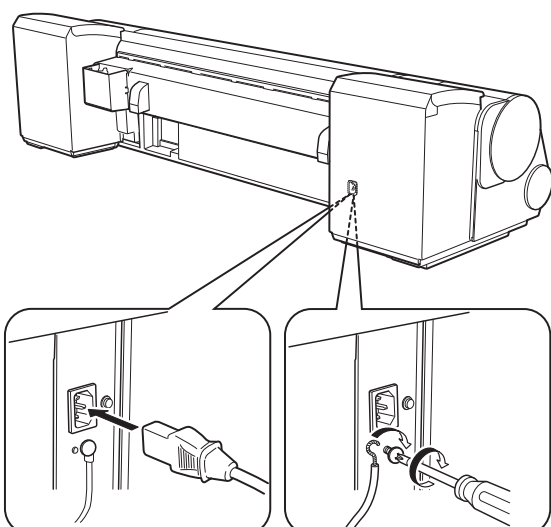
7

排紙ガイドを閉じて、上カバーを閉じます。



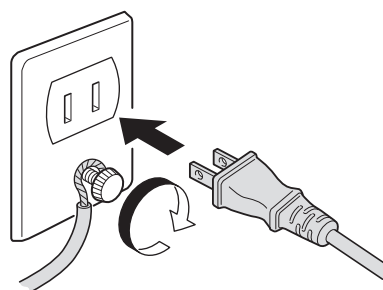
8

プリンタ背面の電源コネクタに電源コードを差し込み、プリンタ背面のアース端子に市販のドライバを使ってアース線を取り付けます。



9

アース端子にアース線を、コンセントに電源コードを接続します。





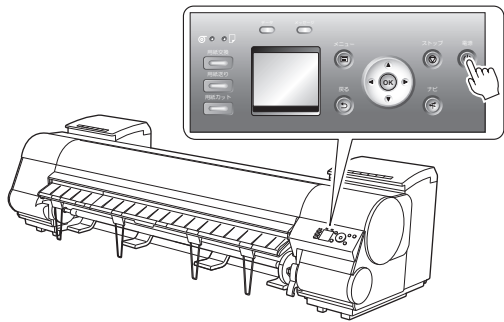


## インクタンクを取り付ける

8 個のインクタンクを取り付けます。

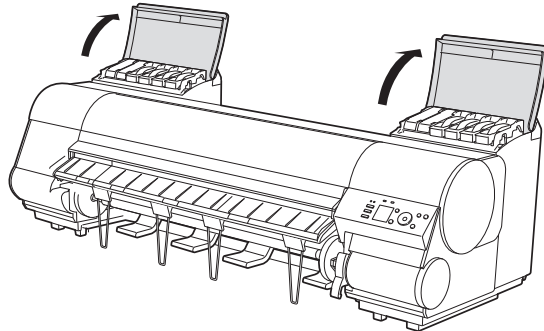
1

「電源」キーを押して、プリンタの電源をオンにします。



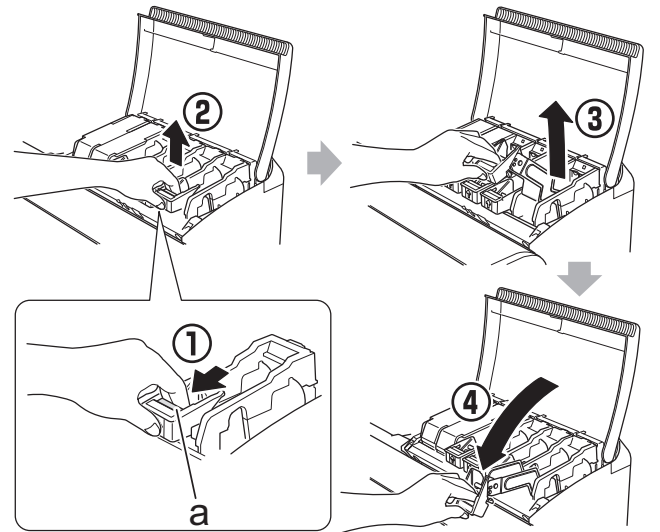
2

ディスプレイにインクタンクを取り付ける手順（ガイダンス）が表示されます。表示に従ってインクタンクカバーを開きます。



3

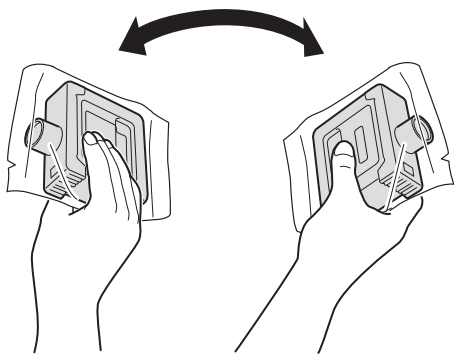
取り付ける色のインクタンク固定レバーのストッパー (a) を持ち上げて、インクタンク固定レバーを止まるところまで引き上げてから、手前に倒します。



- インクタンク固定レバーがロックするところまで押し下げてください。
- インクタンク固定レバーが戻らないことを確認してください。

4

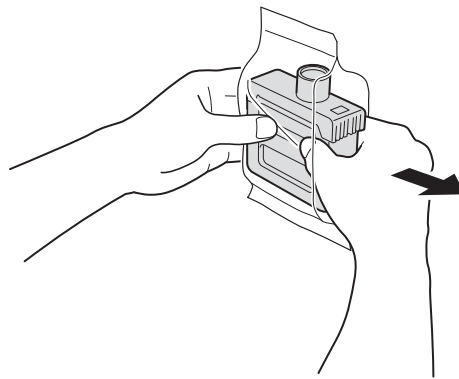
取り付ける色のインクタンクを、開封する前にゆっくりと 7～8 回振ります。



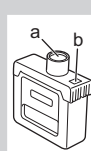
- インクタンクを振らないと、インクの成分が沈殿し、印刷品質が低下する場合があります。

5

袋を開封し、インクタンクを取り出します。



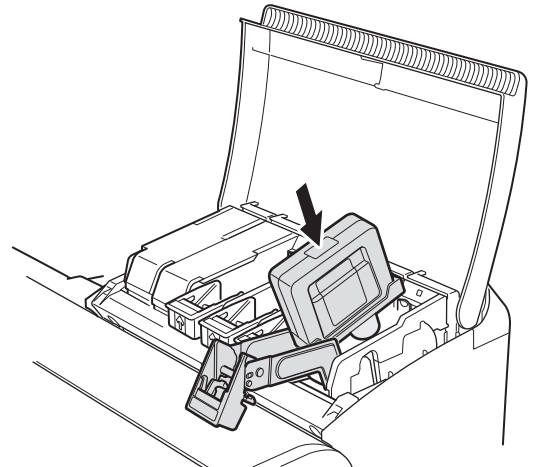
- インク供給部 (a) や端子部 (b) には、絶対に触れないでください。周辺の汚損、インクタンクの破損、または印刷不良の原因になります。



- 袋から開封したインクタンクは、落とさないでください。インクが漏れて周辺が汚れる場合があります。
- 一度プリンタに取り付けたインクタンクは、取り外して振らないでください。インクが飛び散る場合があります。

6

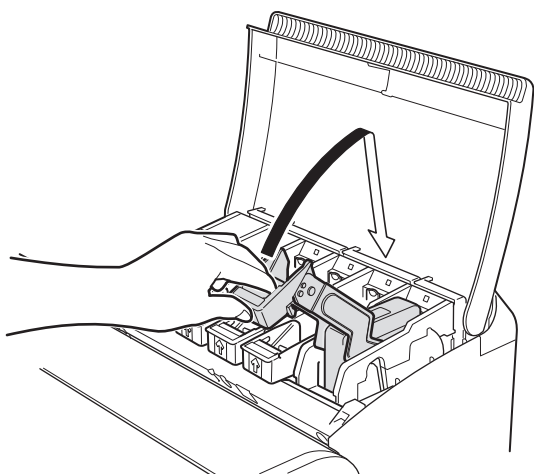
インク供給部を下側、図の向きにして、インクタンクをホルダーに取り付けます。



- 取り付ける色と向きが違うと、インクタンクはホルダーに取り付けできません。
- インクタンクをホルダーに取り付けできない場合は、無理に入れずに、インクタンク固定レバーに貼ってあるラベルの色表示とインクタンクの色、インクタンクの向きを確認して取り付けし直してください。

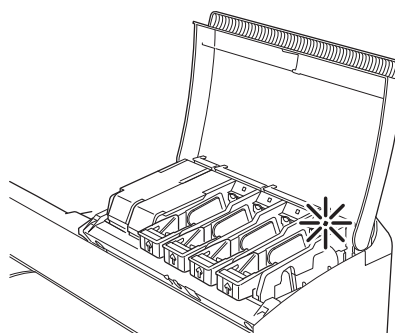
7

インクタンク固定レバーを止まるところまで持ち上げてから、カチッと音がするまで押し下げます。



8

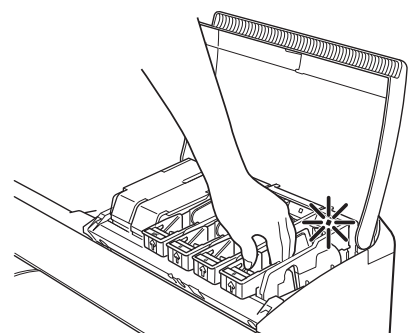
インクランプが赤く点灯していることを確認します。



- インクランプが点灯しなかった場合は、手順 3、手順 7 を繰り返してください。

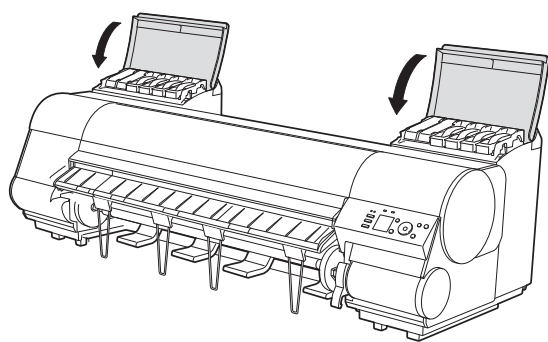
9

インクランプの点灯を確認した後に、さらにインクタンクを底に突き当たるまで、強く押し込んでください。



10

手順 3 ～ 9 を繰り返して、すべてのインクタンクを取り付けます。  
インクタンクカバーを閉じます。



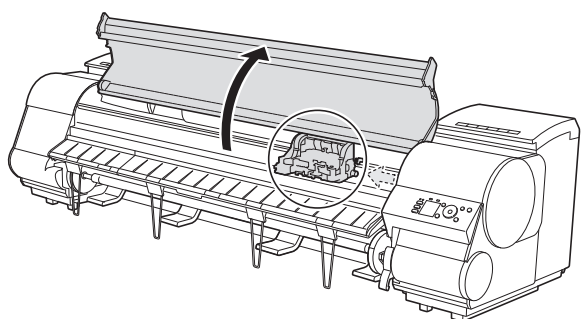


## プリントヘッドを取り付ける

2 個のプリントヘッドを取り付けます。

1

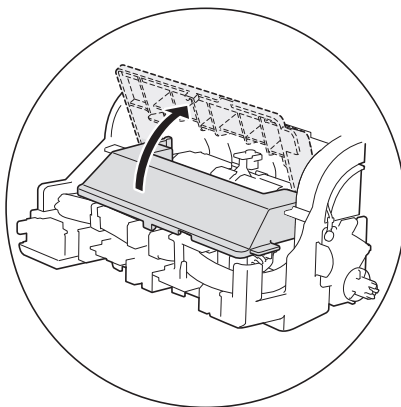
ディスプレイに「上カバーを開けてください。」と表示されたら、上カバーを開けます。



ディスプレイにプリントヘッド取り付けの手順（ガイダンス）が表示されます。

2

キャリッジカバーを引き上げて、いっばいに開きます。



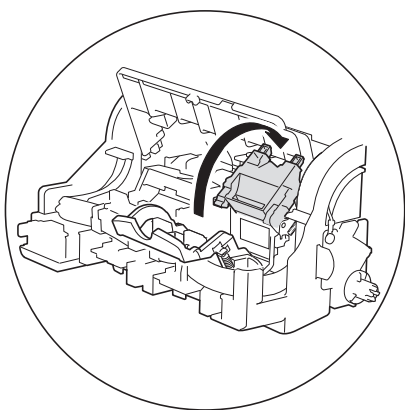
3

プリントヘッド固定レバーを前側に引いて、最後まで完全に開きます。



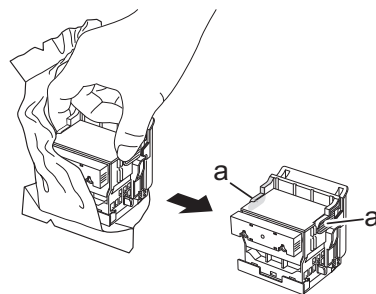
4

プリントヘッド固定カバーを引き上げて、いっばいに開きます。



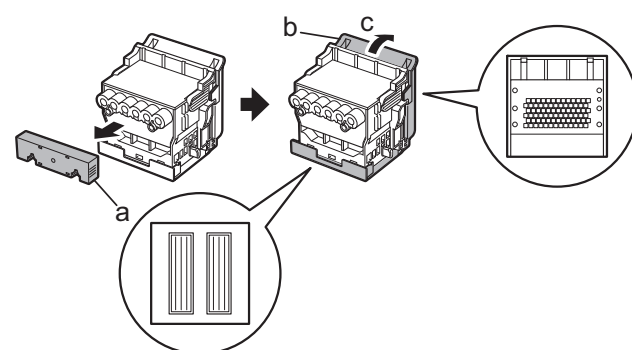
5

プリントヘッドを、つまみ部（a）を持って袋から取り出します。



6

オレンジ色の保護部品（a）を取り外し、もう1つのオレンジ色の保護部品（b）を、つまみ部（c）を持って取り外します。

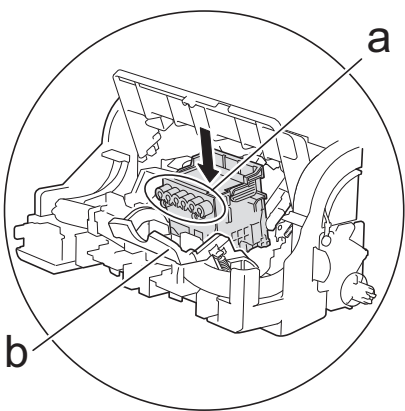


重要

- 保護部品に保護されていた部分には絶対に触れないでください。プリントヘッドの破損や印刷不良の原因になります。
- プリントヘッドにはインクが入っているため、保護部品を取り外す際にはこぼさないようにご注意ください。
- 取り外した保護部品は再装着しないでください。これらのものは、地域の条例に従って処理してください。

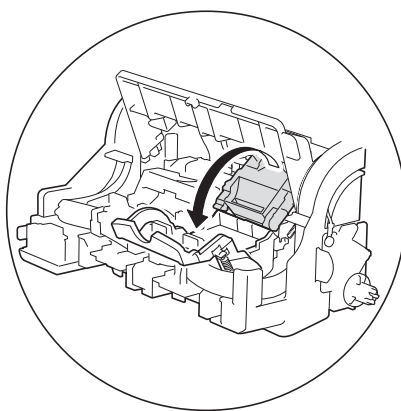
7

図のように、インク供給部（a）を手前上側にして、プリントヘッドをキャリッジ（b）に差し込みます。保護部品に保護されていた部分がキャリッジ（b）に当たらないように注意しながら、奥までしっかりと押し込みます。



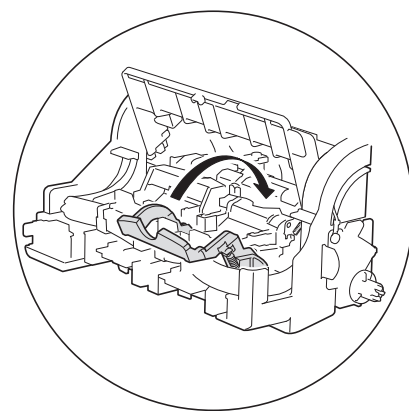
8

プリントヘッド固定カバーを前側に倒して、プリントヘッドをロックします。



9

プリントヘッド固定レバーを奥側に倒します。

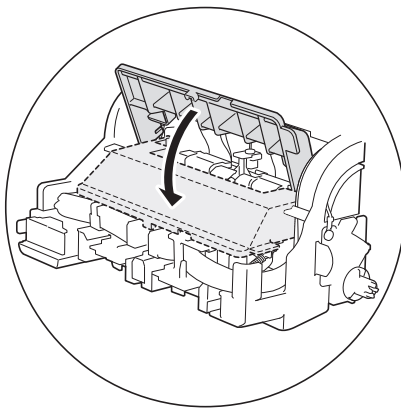


10

手順3～9を繰り返して、2 個目のプリントヘッドを取り付けます。

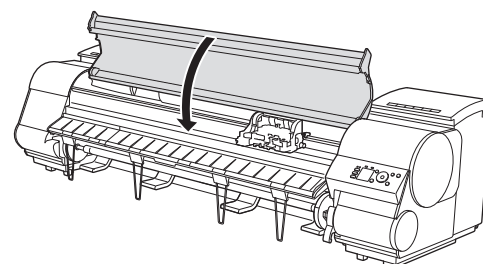
11

キャリッジカバーを前側に倒します。



12

上カバーを閉じます。







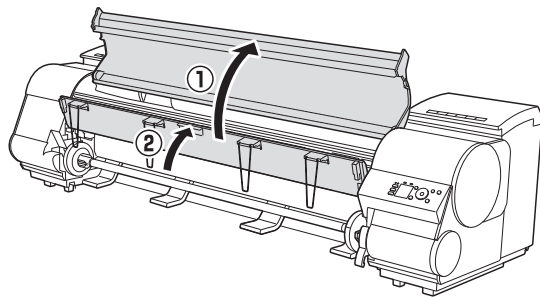
## 用紙をセットしてプリントヘッドを調整する

同梱用紙をセットして、プリントヘッドを調整してください。

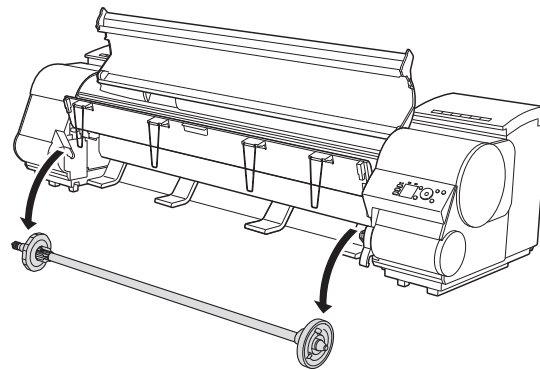
- 1** ディスプレイに「調整パターンを印刷する用紙を選んで下さい。」と表示されるので、[▲] キーと [▼] キーで [ロール紙] を選択し、[OK] キーを押します。



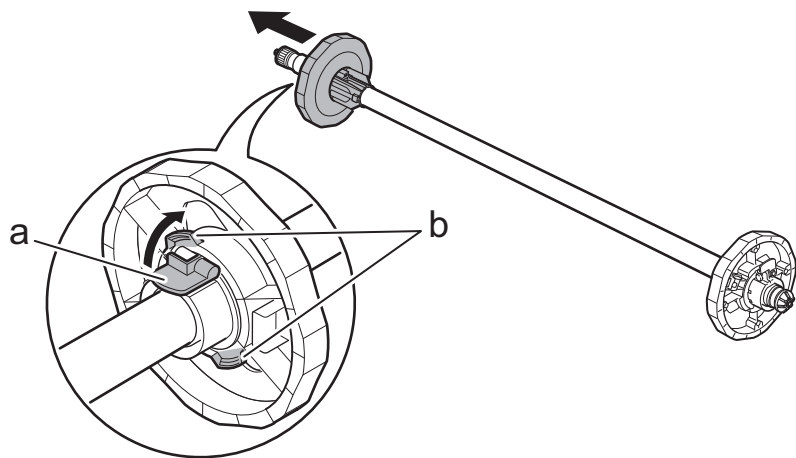
- 2** 上カバーを開き、排紙ガイドを上げます。



- 3** ロールホルダーを本体から取り外します。

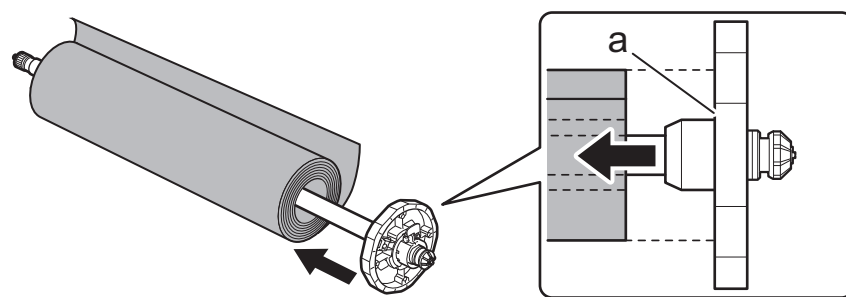


- 4** ホルダーストップアのレバー (a) を軸側から起こしてロックを解除し、図の位置 (b) を持ってホルダーストップアをロールホルダーから取り外します。



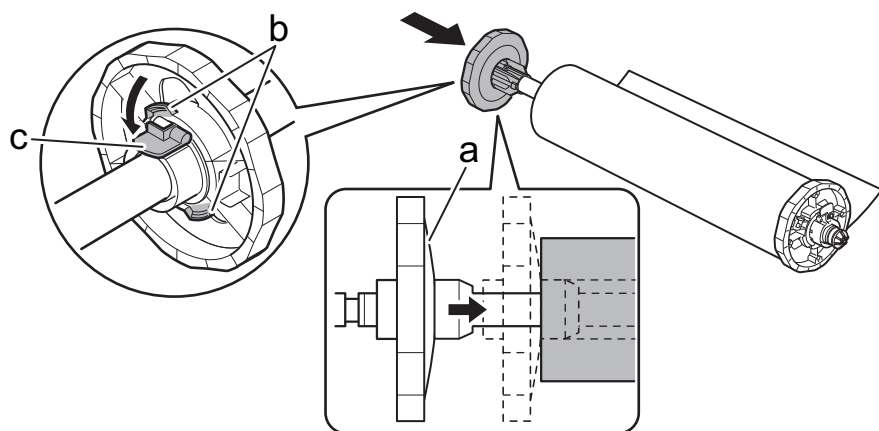
- 重要** ・ロール紙を扱うときは、印刷面保護のため、清潔な布手袋の着用をお勧めします。

- 5** 図のように、ロール紙の先端を手前側に向けて、ロール紙の右側からロールホルダーを差し込みます。ロール紙が、ロールホルダーのフランジ (a) に突き当たるまでしっかりと差し込みます。



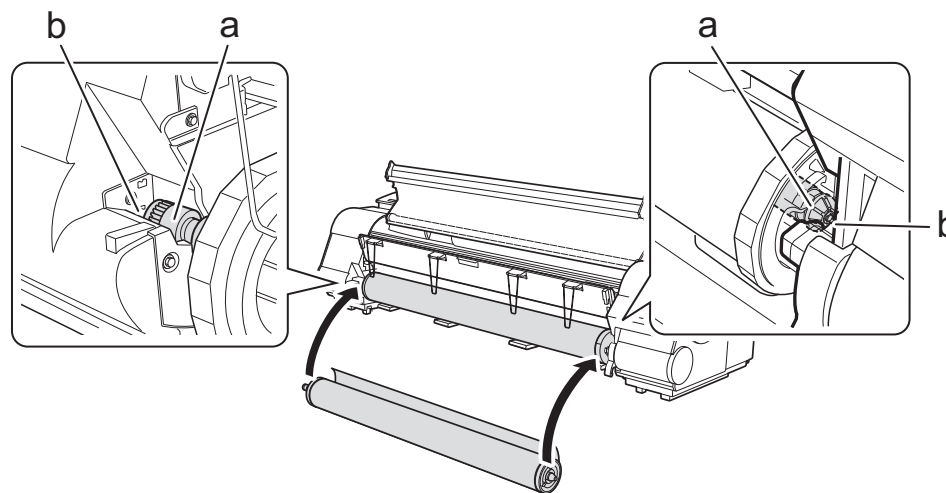
- 重要** ・ロール紙とロールホルダーのフランジの間にすきまができないように、しっかりと差し込んでください。すきまがあると、給紙不良の原因になります。  
・ロール紙は、転がり落ちないように、机の上など平面に横置きにしてセットしてください。ロール紙を落とすと、けがをする場合があります。  
・ロール紙をセットするときに、強い衝撃を与えないでください。ロールホルダーが破損する原因になります。

- 6** 図のように、ホルダーストップアを左側からロールホルダーに差し込み、図の位置 (b) を持ってホルダーストップアのフランジ (a) がロール紙に突き当たるまでしっかりと押し込みます。ホルダーストップアのレバー (c) を軸側に倒してロックします。



- 重要** ・ロール紙とロールホルダーのフランジの間にすきまができないように、しっかりと差し込んでください。すきまがあると、給紙不良の原因になります。  
・用紙にしわやカールがある場合は、しわやカールを取ってからセットしてください。

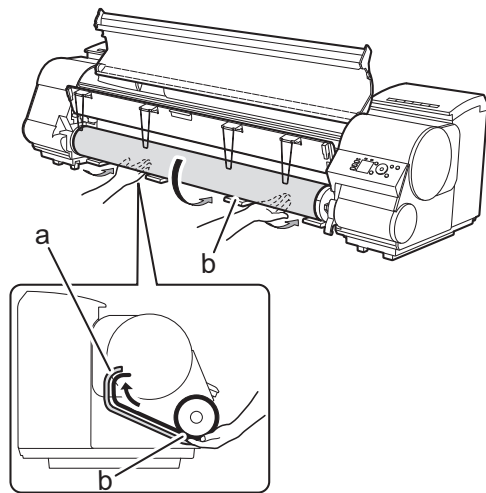
- 7** ロールホルダーの白いギヤが付いている側をロールホルダースロットの白いギヤが付いている側に向け、ロールホルダーの軸 (a) をロールホルダースロットの左右のガイド溝 (b) に合わせて奥までセットします。



- 注意** ・セットするときに、ロール紙を落としてけがをしないように注意してください。  
・セットするときに、ロールホルダーの軸 (a) とガイド溝 (b) の間に指が挟まれないように注意してください。

8

ロール紙を左右均等に引き出して給紙口 (b) に差し込み、用紙押さえ (a) に突き当たるまで送り込みます。

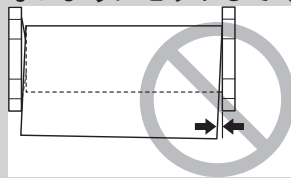


用紙押さえに突き当たるまで送り込むと、ロール紙を自動給紙します。



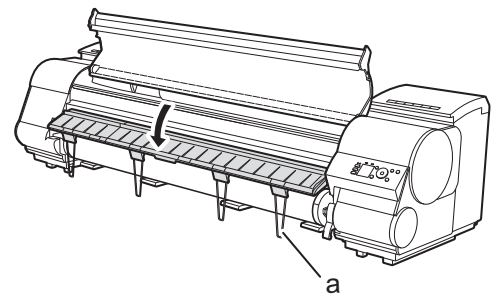
重要

- ロール紙を引き出すときは、印刷面を汚さないように注意してください。印刷品質が低下する場合があります。
- 用紙にしわやカールがある場合は、しわやカールを取ってからセットしてください。
- 用紙の右端とロールホルダーの間に、すきまが開かないようにセットしてください。



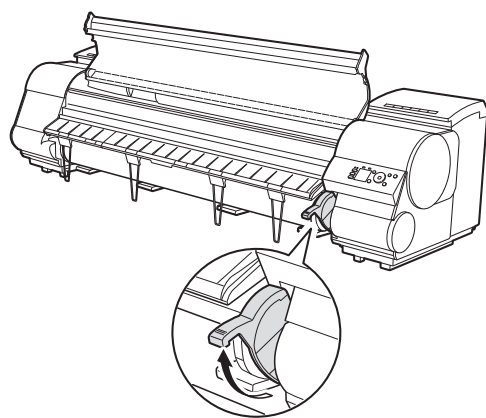
9

排紙ガイドを下げます。排紙ガイドは、排紙サポート (a) がロール紙に当たらないようゆっくり下げてください。勢いよく下げると、排紙サポート (a) がロール紙に当たり、印刷面を傷付ける場合があります。



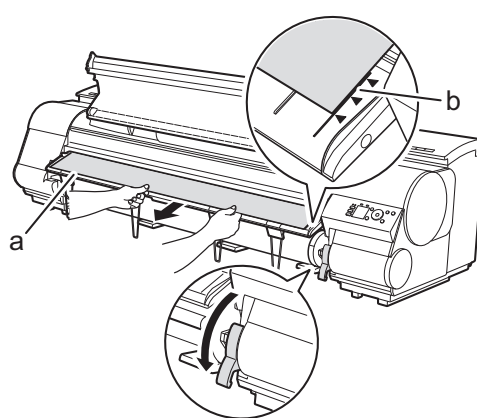
10

ロール紙の先端を持ちながら、リリースレバーを上げます。



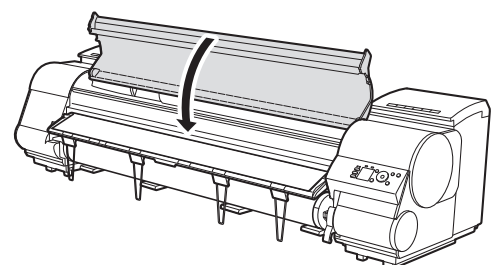
11

ロール紙の先端を持って排紙ガイド (a) の位置まで両手で左右均等に軽く引きながら、ロール紙の右端をオレンジ色の紙合わせライン (b) に平行になるように合わせて、リリースレバーを下げます。



12

上カバーを閉じます。



ロール紙をセットすると、ディスプレイに用紙の種類を選択するメニューが自動的に表示され、ブザーがピピッと鳴ります。



重要

- 手順 10 と 11 は必ず実施してください。用紙をまっすぐ給紙できない場合や、用紙に波打ちが発生してプリントヘッドの擦れや紙づまりの原因になります。
- ロール紙を無理に引っ張って紙合わせライン (b) に合わせないでください。ロール紙がまっすぐ送られない場合があります。

13

ディスプレイに用紙の種類を選択する画面が表示されるので、[▲]キーと[▼]キーでセットした用紙の種類を選択します。ここでは「コート紙」を選択して [OK] キーを押し、表示されるメニューから「厚口コート紙」を選択して [OK] キーを押します。



給紙が開始されます。

14

給紙が完了すると、自動的にインクの初期充填とプリントヘッド調整が開始されます。インクの初期充填とプリントヘッド調整には約 39 分かかります。この時間に、ソフトウェアをコンピュータにインストールしてください。(P8「ソフトウェアをインストールする」参照)



メモ

- インクの初期充填では、インクタンクとプリントヘッドまでの間をインクで充填します。また、プリンタを最適な状態にするためにクリーニングを行います。これによりインクの残量表示と、メンテナンスカートリッジの残り容量の表示が減少します。なお、スターターインクタンクは初期設置用です。早めに交換用のインクタンクを準備することをお勧めします。

プリントヘッドの位置調整が完了すると、ディスプレイに「印刷可能です」と表示されます。



メモ

- 「[用紙が斜めにセットされています。]」と表示された場合は、手順 10 と 11 を参照し、ロール紙をセットし直します。ロール紙をセットし直してもこのエラーが発生する場合は、ロールホルダーをプリンタから取り外し、手順 5 を参照してロール紙がロールホルダーのフランジにしっかり突き当たっていることを確認してください。



メモ

- プリンタ本体、ソフトウェアのセットアップが完了したら、カラーキャリブレーションの実行をお勧めします。カラーキャリブレーションを実行すると、プリンタの個体差や経年変化による色味のばらつきを補正することができます。カラーキャリブレーションは、カラーキャリブレーションに対応した同梱用紙で実行します。他の対応している用紙については、用紙リファレンスガイドを参照してください。カラーキャリブレーションを実行するときは、操作パネルのディスプレイで [設定 / 調整タブ] を選択し、[印字調整] - [キャリブレーション] - [自動調整] を選択してください。カラーキャリブレーションの実行には約 10 分かかります。
- カラーキャリブレーションをお使いになる場合は、実行時期を通知する機能(実行案内設定)を設定すると便利です。機能の詳細については、ユーザーズガイド「カラーキャリブレーションで色味を調整する」を参照してください。





## ソフトウェアをインストールする

### Windows

Windows の場合、USB 接続、TCP/IP（ネットワーク）接続を行うことができます。

ご使用の接続方法によって、インストール手順が異なります。USB 接続の場合は P.8「USB 接続の場合」、TCP/IP（ネットワーク）接続の場合は P.9「TCP/IP（ネットワーク）接続の場合」の説明に従ってソフトウェアをインストールしてください。



重要

- インストールするには「Administrator」アカウントに相当する管理者権限が必要です。必ず管理者権限をもつアカウントでログインしてください。

<対応している OS>

32 ビット：Windows 8、Windows 7、Windows Vista、Windows Server 2008、Windows Server 2003 R2、Windows Server 2003、Windows XP

64 ビット：Windows 8、Windows 7、Windows Vista、Windows Server 2012、Windows Server 2008 R2、Windows Server 2008、Windows Server 2003 R2、Windows Server 2003



メモ

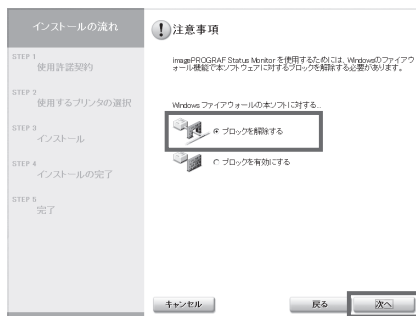
- Windows OS は最新の Service Pack を適用してください。



メモ

ご使用のコンピュータのセキュリティ設定によっては、インストール中に以下の画面が表示される場合があります。

- 「ブロックを解除する」を選択し、[次へ] をクリックしてください。



### USB 接続の場合

#### ソフトウェアをインストールする

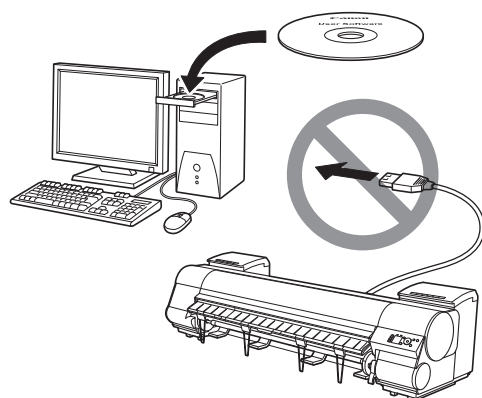


重要

- USB ケーブルは、Hi-Speed USB に準拠したケーブルを使用してください。
- USB ケーブルの接続は、プリンタドライバのインストール中に表示される画面の指示に従って行ってください。先に USB ケーブルを接続すると、プリンタドライバが正しくインストールされない場合があります。

1

コンピュータとプリンタがケーブルで接続されていないことを確認後、コンピュータの電源をオンにして、お使いの OS に合った付属の UserSoftware CD-ROM を、コンピュータの CD-ROM ドライブにセットします。



2

[Setup Menu] ウィンドウで、[プリンタドライバのインストール] をクリックします。



メモ

- 「言語」をクリックすると、言語を選択できます。

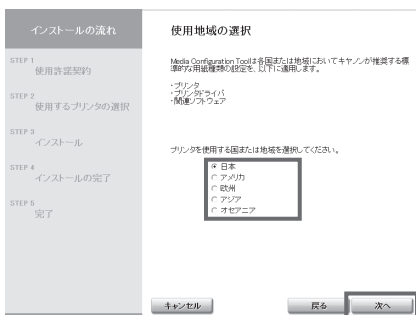
3

[インストーラー一覧] ウィンドウで、インストールするソフトウェアを選択し、[次へ] をクリックします。ソフトウェアの名称にマウスポインタを近づけると、ソフトウェアの概要が表示されます。



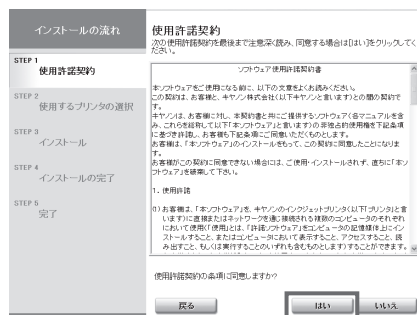
4

[使用地域の選択] ウィンドウで、使用地域を選択し、[次へ] をクリックします。



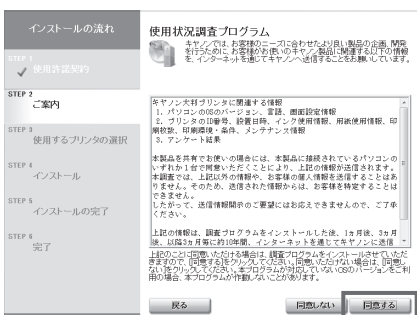
5

使用許諾契約書の内容を確認して[はい] をクリックします。



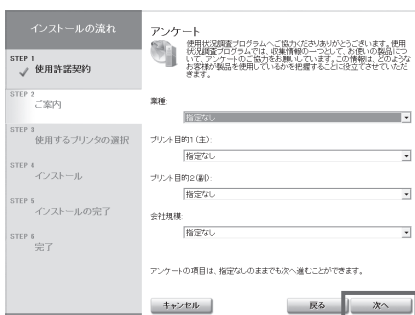
6

使用状況調査プログラムの内容を確認し、同意いただける場合は[同意する] をクリックします。



7

アンケートに回答いただける場合は、回答して[次へ] をクリックします。



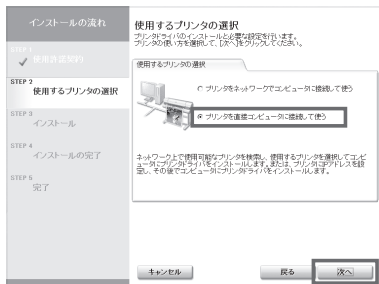
8

アンケートの回答内容を確認して[次へ] をクリックします。





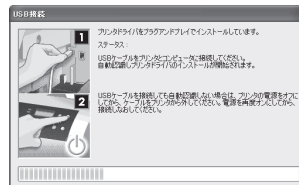
## 9 [使用するプリンタの選択] ウィンドウで、[プリンタを直接コンピュータに接続して使う] を選択し、[次へ] をクリックします。



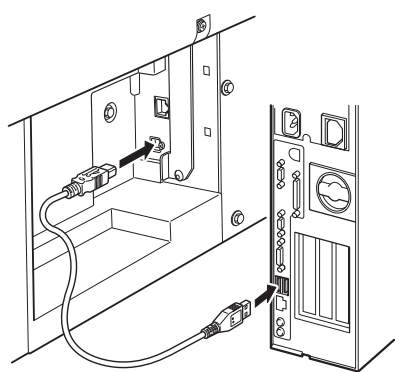
## 10 [プリンタのインストール方法] ダイアログボックスで、[USB 接続でインストール] を選択し、[次へ] をクリックします。



## 11 以下のダイアログボックスが表示されたら、プリンタの電源がオンになっていることを確認し、USB ケーブルでプリンタとコンピュータを接続します。

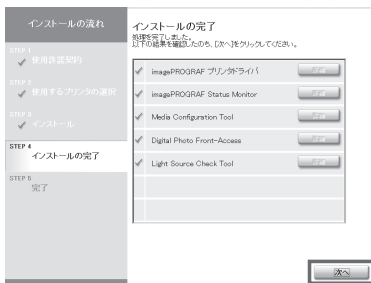


- メモ
- 警告ダイアログボックスが表示されたら、[再試行] をクリックしてからやり直してください。

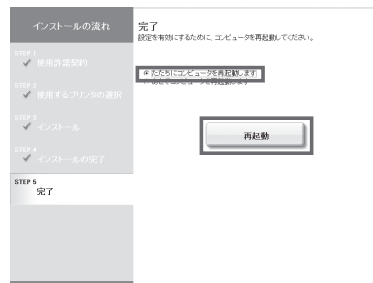


- 重要
- USB ケーブルを LAN コネクタに差し込まないように注意してください。

## 12 [インストールの完了] ウィンドウでインストールの結果を確認し、[次へ] をクリックします。



## 13 [完了] ウィンドウで、[ただちにコンピュータを再起動します] を選択し、[再起動] をクリックします。



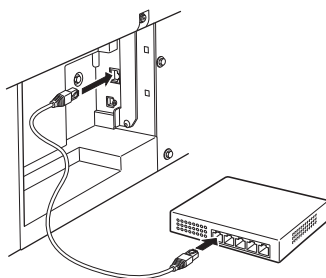
コンピュータの再起動後、ソフトウェアの設定が有効になります。これでソフトウェアのインストールは完了です。

## TCP/IP（ネットワーク）接続の場合

### ソフトウェアをインストールする

- 重要
- 既にプリンタがネットワークに接続されている場合は、プリンタに割り当てられている IP アドレスをご確認ください。詳しくは、ネットワーク管理者にお問い合わせください。

## 1 LAN ケーブルでプリンタ背面の LAN ポートと HUB のポートを接続します。既にプリンタがネットワークに接続されている場合は、手順 2 に進みます。



- メモ
- プリンタの電源がオンの場合、LAN ポート下の LINK ランプが点灯します。

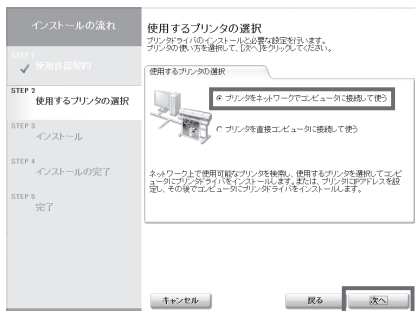
1000Base-T 接続	上下のランプが点灯
100Base-TX 接続	下側のランプが緑色に点灯
10Base-T 接続	上側のランプが橙色に点灯

## 2 プリンタの電源がオンになっていることを確認します。コンピュータの電源をオンにして、お使いの OS に合った付属の User Software CD-ROM を、コンピュータの CD-ROM ドライブにセットします。



## 3 P.8 の手順 2 ～ 8 と同様の手順を行います。

## 4 [使用するプリンタの選択] ウィンドウで、[プリンタをネットワークでコンピュータに接続して使う] を選択し、[次へ] をクリックします。



## 5 ネットワーク上で使用可能なプリンタを検索する場合

[準備] ウィンドウで注意事項を確認し、[ネットワーク上で使用可能なプリンタを検索する] を選択し、[次へ] をクリックします。手順 6 に進みます。



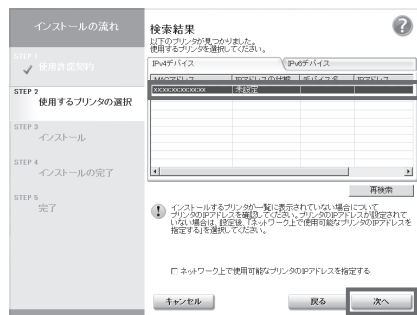
## プリンタの IP アドレスを直接指定する場合

[準備] ウィンドウで注意事項を確認し、[ネットワーク上で使用可能なプリンタの IP アドレスを指定する] を選択し、[次へ] をクリックします。手順 8 に進みます。



## ネットワーク上で使用可能なプリンタを検索する場合

[検索結果] ウィンドウに使用可能な一覧が表示されます。  
[IPv4 デバイス] タブおよび [IPv6 デバイス] タブのプリンター一覧から使用したいプリンタを選択し、[次へ] をクリックします。



[IP アドレスの状態] が [使用可能] となっているプリンタを選択し、  
[次へ] をクリックするとインストールが開始されます。  
この場合は手順 9 に進みます。



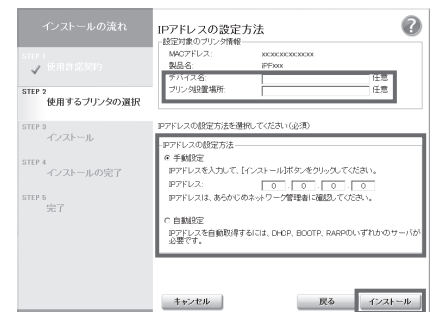
- [IPv6 デバイス] タブは、お使いの OS が Windows 8/Windows 7/Windows Vista/Windows Server 2012/Windows Server 2008 R2/Windows Server 2008 の場合にのみ表示されます。
- [IPv6 デバイス] タブのプリンター一覧に使用したいプリンタが表示されなかった場合は、IPv4 で接続してください。
- [IPv4 デバイス] タブのプリンター一覧に使用したいプリンタが表示されなかった場合は、P.11 の「ネットワーク上でプリンタが見つからなかったときは」を参照し、プリンタに IP アドレスを設定してからプリンタの IP アドレスを直接指定してください。

## ネットワーク上で使用可能なプリンタを検索する場合

[IP アドレスの設定方法] ウィンドウでご使用の環境に合った IP アドレスの設定方法を選択します。

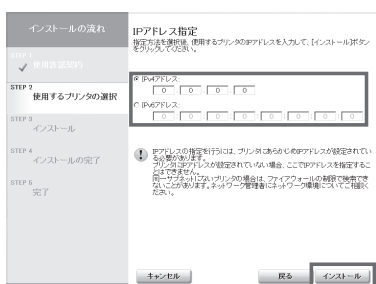
- IP アドレスを直接入力して設定する場合  
[IP アドレスの設定方法] で、[手動設定] を選択し、IP アドレスを入力します。
- DHCP サーバの機能を利用して、自動的に IP アドレスを割り当てる場合  
「自動設定」を選択します。ただし、この手順の他に、別途設定が必要になります。(P.11「DHCP を利用する」)

IP アドレスの設定方法を選択したら、[設定対象のプリンタ情報] の [デバイス名]、[プリンタ設置場所] を任意で入力し、[インストール] をクリックするとインストールが開始されます。  
手順 9 に進みます。



## プリンタの IP アドレスを直接指定する場合

[IP アドレス指定] ウィンドウで、[IPv4 アドレス] または [IPv6 アドレス] を選択してプリンタの IP アドレスを入力し、[インストール] をクリックします。  
インストールが開始されます。



重要 IP アドレスは、ネットワーク管理者に確認してください。

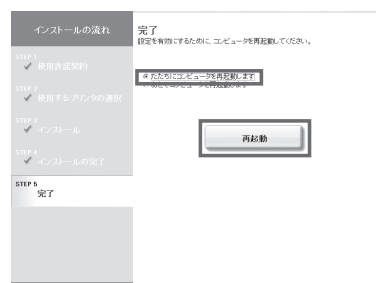


• [IPv6 デバイス] タブは、お使いの OS が Windows 8/Windows 7/Windows Vista/Windows Server 2012/Windows Server 2008 R2/Windows Server 2008 の場合にのみ表示されます。

[インストールの完了] ウィンドウでインストールの結果を確認し、[次へ] をクリックします。



[完了] ウィンドウで、[ただちにコンピュータを再起動します] を選択し、[再起動] をクリックします。




コンピュータの再起動後、ソフトウェアの設定が有効になります。これでソフトウェアのインストールは完了です。

ネットワーク上でプリンタが見つからなかったときは


初めてプリンタをネットワークに接続する際に、検索しても使用したいプリンタが見つからなかった場合は、プリンタに IP アドレスを設定してからプリンタの IP アドレスを直接指定します。

インクの初期充填とプリントヘッドの調整が終わってから、プリンタの操作パネルで IP アドレスを設定します。



重要

・インクの初期充填とプリントヘッドの調整が終わるまでは、プリンタを操作しないでください。

1 操作パネルのタブ選択画面で [◀] キー、[▶] キーを押して  (設定 / 調整タブ) を選択し、[OK] キーを押します。



2 [▲] キー、[▼] キーで [インタフェース設定] を選択し、[OK] キーを押します。

3 [▲] キー、[▼] キーで [TCP/IP] を選択し、[OK] キーを押します。

4 IP アドレスを入力します。操作パネルの [▲] キー、[▼] キーでメニューを選択してください。

1. [IPv4] を選択して [OK] キーを押します。
2. [IPv4 設定] を選択して [OK] キーを押します。
3. [IP アドレス] を選択して [OK] キーを押します。
4. IP アドレスを入力します。



IP アドレスの入力方法

1. [◀] キー、[▶] キーを押して入力フィールドを選択し、数値を入力できる状態にします。
2. [▲] キー、[▼] キーを押して数値を入力します。
  - ・[▲] キーを押すと数値は 1 つずつ増えます。
  - ・[▼] キーを押すと数値は 1 つずつ減ります。
  - ・[▲] キーや [▼] キーを押し続けると、数値を連続して増減することができます。
3. 入力が完了したら、[OK] キーを押します。

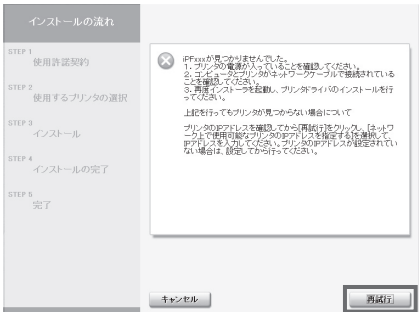
5 [メニュー] キーを押します。

6 登録を確認する画面が表示されるので、[OK] キーを押します。プリンタに IP アドレスが設定されます。続いてプリンタドライバのインストールを再開します。

7 [検索結果] ウィンドウで、[ネットワーク上で使用可能なプリンタの IP アドレスを指定する] を選択し、[次へ] をクリックします。[IP アドレス指定] ウィンドウが表示されるので、P.10 の手順 8 (プリンタの IP アドレスを直接指定する場合) ~ 手順 11 にしたがってソフトウェアのインストールを完了してください。



・以下の画面が表示されている場合は、[再試行] をクリックし、表示される画面で [ネットワーク上で使用可能なプリンタの IP アドレスを指定する] を選択してください。



DHCP を利用する

DHCP サーバの機能を利用して、自動的にプリンタに IP アドレスを割り当てる場合、次のいずれかの設定を行う必要があります。ご使用の環境に合った設定方法をネットワーク管理者に確認してください。

- ・ DNS 動的更新機能を設定する
- ・ プリンタ起動時に常に同じ IP アドレスを割り当てるように DHCP サーバを設定する

ここでは、プリンタの操作パネルから DNS 動的更新をオンにする方法について説明しています。



・DNS 動的更新機能はリモート UI からでも設定いただけます。詳しくはユーザーズガイド「リモート UI でプリンタに TCP/IP ネットワークの設定をする」をご参照ください。

1 P.11 「ネットワーク上でプリンタが見つからなかったときは」の手順 1 ~ 3 と同様の手順を行います。

2 [▲] キー、[▼] キーで [IPv4] または [IPv6] を選択し、[OK] キーを押します。

3 [▲] キー、[▼] キーで [DNS 設定] を選択し、[OK] キーを押します。

4 [▲] キー、[▼] キーで [DNS 動的更新] を選択し、[OK] キーを押します。

5 IPv4 の場合

[▲] キー、[▼] キーで [オン] を選択し、[OK] キーを押します。

IPv6 の場合

1. 「IPv4 と同じホスト名・ドメイン名を使いますか？」と表示されたら [▲] キー、[▼] キーで [使わない] を選択して [OK] キーを押します。
2. [▲] キー、[▼] キーで [ステートフルアドレス] を選択し、[OK] キーを押した後、[▲] キー、[▼] キーで [オン] を選択し、[OK] キーを押します。
3. 2. と同じ手順で [ステートレスアドレス] を [オン] に設定します。



# Macintosh

Macintosh の場合、USB 接続、ネットワーク接続（Bonjour、IP）を行なうことができます。  
ご使用の環境に合わせて、ソフトウェアをインストールしてください。  
<対応している OS>  
OS X v10.6.8 ~ v10.8

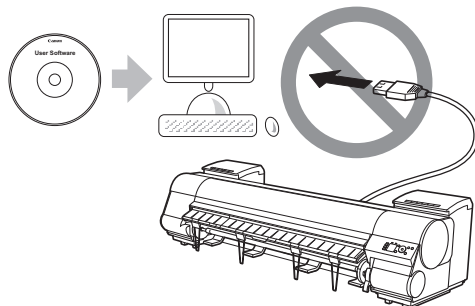
## ソフトウェアをインストールする



重要  
・ソフトウェアをインストールするときは、必ず管理者権限のあるユーザでログインしてください。

1

コンピュータとプリンタがケーブルで接続されていないことを確認後、コンピュータの電源をオンにして、お使いの OS に合った付属の UserSoftware CD-ROM を、コンピュータの CD-ROM ドライブにセットします。



2

デスクトップ上の CD-ROM、[iPF Printer Setup] アイコンの順にダブルクリックします。



3

ヘルパーツールに関する説明が表示されます。確認して[次へ]をクリックします。



4

名前とパスワードを要求する画面が表示された場合は、管理者権限のあるユーザー名とパスワードを入力して[ヘルパーをインストール]（OS X v10.6.8 の場合は [OK]）をクリックします。



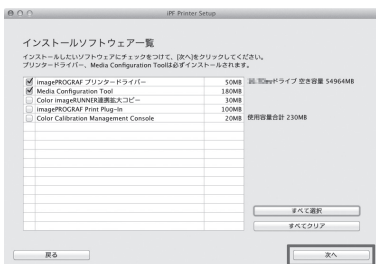
5

プリンタを使用する国または地域を選択して [次へ] をクリックします。



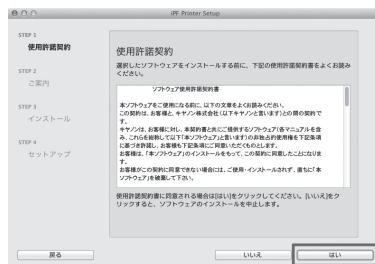
6

インストールするソフトウェアを選択し、[次へ] をクリックします。  
ソフトウェアの名称にマウスポインタを近づけると、ソフトウェアの概要が表示されます。



7

ソフトウェア使用許諾契約書を確認し、[はい] をクリックします。



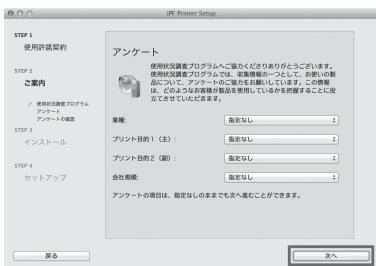
8

使用状況調査プログラムの内容を確認し、同意いただける場合は[同意する]をクリックします。



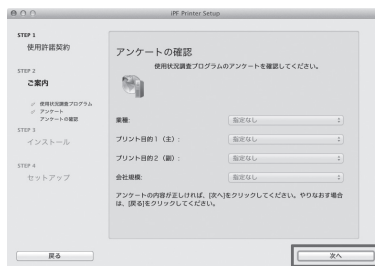
9

アンケートに回答いただける場合は、回答して [次へ] をクリックします。



10

アンケートの回答内容を確認して [次へ] をクリックします。



11

インストールの進捗状況が表示されます。  
すべてのインストールが完了すると、自動的にセットアップのための画面に進みます。

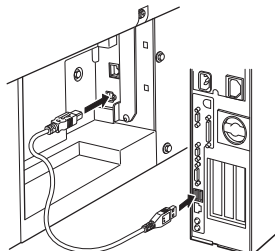


## プリンタとコンピュータを接続する

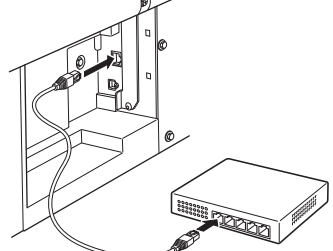
12

以下の画面が表示されたら、プリンタの電源がオンになっていることを確認し、プリンタをコンピュータまたはネットワークにケーブルで接続します。

・USB 接続の場合



・ネットワーク接続の場合



メモ  
・USB ケーブルを LAN コネクタに差し込まないように注意してください。

## プリンタを追加する

- 13** プリンタの接続方法を選択し、[次へ] をクリックしてください。  
USB 接続の場合、プリンタは自動的に追加されますので手順 17 へ進みます。



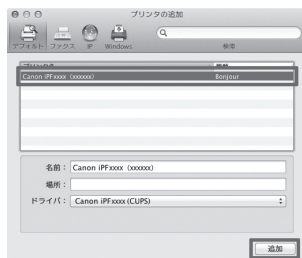
- 14** [プリンターの追加] をクリックします。



メモ

- [ヘルプ] をクリックして、プリンタの追加に関する説明を確認することもできます。

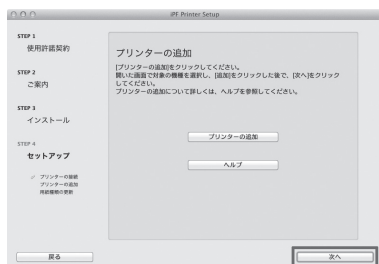
- 15** [デフォルト] から追加するプリンタを選択し、[追加] をクリックします。



メモ

- 画面にプリンタの情報が表示されるまで、しばらく時間がかかる場合があります。
- [IP] を選択することで、IP アドレスを指定してプリンタを追加することもできます。

- 16** [次へ] をクリックします。



- 17** [用紙情報の更新を実行する] にチェックをつけ、[次へ] をクリックします。



- 18** [OK] をクリックします。



メモ

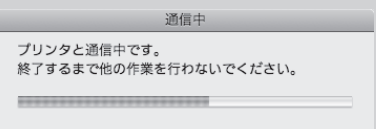
- セットアップ中のプリンタと同じモデルのプリンタがコンピュータに登録されていた場合は、プリンタの選択画面が表示されます。プリンタを選択し、[次へ] をクリックします。

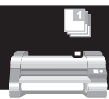
- 19** [終了] をクリックします。



重要

- 以下の画面が表示されている間は用紙情報の更新中です。他の操作を行わないでください。用紙情報の更新が終了すると画面が消えます。

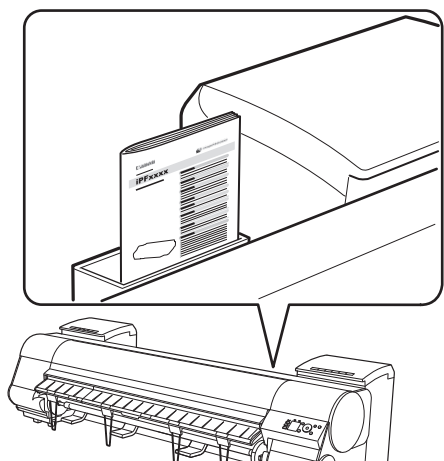




## 付属品をポケットに収納する

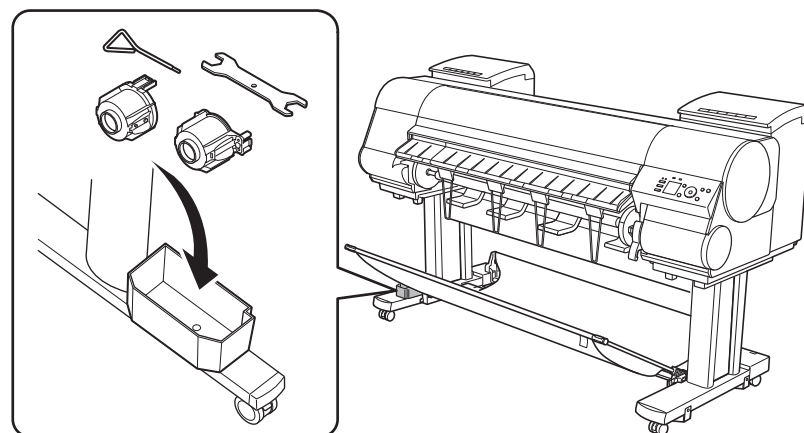
1

プリンタの基本的な使い方、日常のお手入れ、困ったときの対処法などについて記載している基本操作ガイドをマニュアルポケットに収納し、いつでも読めるように保管してください。



2

スタンドをご使用の場合は、アクセサリポケットに3インチ紙管アタッチメントなどの付属品を収納します。



 メモ • セットアップが完了したら、各種マニュアルを参照し、プリンタをご活用ください。(→ P.1 「本プリンタ付属のマニュアル」)





## 電子マニュアルの表示方法

ユーザーズガイド、用紙リファレンスガイドは同梱されておりません。参照する場合は、インストールしたソフトウェアのリンクから、Web サイトにある各マニュアルを表示させていただきます。表示するにはインターネット接続が必要です。

### Windows の場合

ここではプリンタドライバから電子マニュアルを表示する方法を説明しています。



• インストールした他のソフトウェアから製品マニュアルへのリンクをクリックすることで電子マニュアルを表示することもできます。

1

「スタート」メニューから「プリンタとFAX」（または「プリンタ」、「デバイスとプリンター」）を開きます。

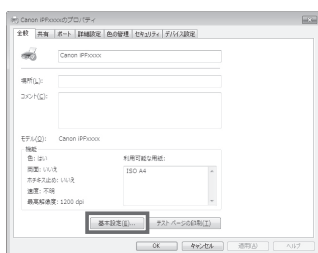
2

プリンタを右クリックし、「プロパティ」（または「プリンターのプロパティ」）をクリックします。



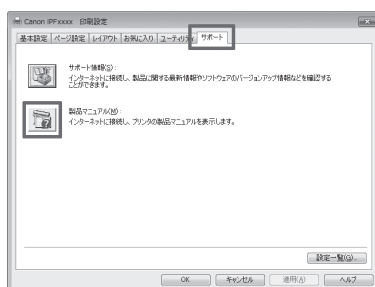
3

「基本設定」（または「印刷設定」）をクリックし、タイトルにプリンタ名の付いた「印刷設定」ダイアログボックスを開きます。



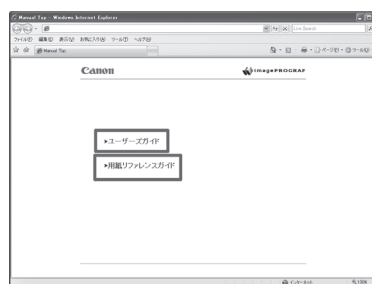
4

「サポート」シートを選択し、「製品マニュアル」ボタンをクリックします。



5

ユーザーズガイドを表示する場合は「ユーザーズガイド」をクリックします。また、用紙リファレンスガイドを表示する場合は「用紙リファレンスガイド」をクリックします。



### Macintosh の場合

ここでは「Printmonitor」から電子マニュアルを表示する方法を説明しています。



• インストールした他のソフトウェアから製品マニュアルへのリンクをクリックすることで電子マニュアルを表示することもできます。

1

「Dock」内の「システム環境設定」アイコンをクリックします。



2

「プリントとスキャン」（または「プリントとファックス」）をクリックします。



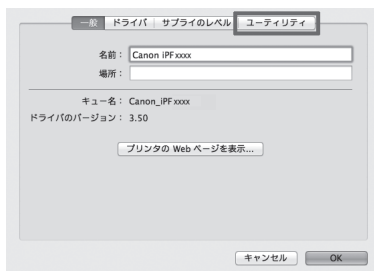
3

プリンタの一覧からプリンタを選択し、「オプションとサプライ」をクリックします。



4

「ユーティリティ」をクリックします。



5

「プリンタユーティリティを開く」をクリックします。



6

「サポート」をクリックします。



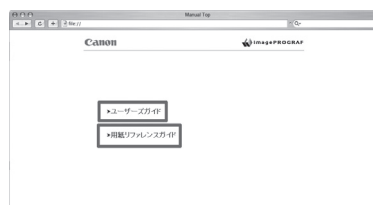
7

「製品マニュアル」ボタンをクリックします。



8

ユーザーズガイドを表示する場合は「ユーザーズガイド」をクリックします。また、用紙リファレンスガイドを表示する場合は「用紙リファレンスガイド」をクリックします。





## メッセージが表示されたときには

プリンタをセットアップしているときに、操作パネルのディスプレイにエラーメッセージが表示される場合があります。必ずしも故障や不具合ではなく、簡単な操作で処置できる場合があります。よく出現するメッセージとその原因、および対処方法を以下に示します。その他のメッセージについては、付属の基本操作ガイドを参照してください。

メッセージ	原因	処置
[インクタンクが装着されていません。インクタンクを確認してください。]	インクタンクがセットされていません。	インクタンクをセットし直します。 (P.3-4、手順 2-10 参照)
「プリントヘッド x を認識できません。」	プリントヘッドが取り付けられていません。	プリントヘッドを取り付けてください。 (P.5、手順 1-12 参照)
[用紙が斜めにセットされています。]	セットした用紙が斜めになっています。	ロール紙をセットし直します。(P.7、手順 10、11 参照) ロール紙をセットし直してもこのエラーが発生する場合は、ロールホルダーをプリンタから取り外し、ロール紙がロールホルダーのフランジにしっかり突き当たっていることを確認してください。 (P.6、手順 5 参照)
[メンテナンスカートリッジが装着されていません。]	メンテナンスカートリッジが外れています。	メンテナンスカートリッジを正しく取り付けます。
[ハードウェアエラー- xxxxxxxx-xxxx] (x は英数字)	上カバー内部のテープやベルトストッパが取り外されていません。	電源をオフにして、上カバーを開きテープやベルトストッパを取り外してから電源をオンにしてください。
	お客様では対処の出来ないエラーが発生している可能性があります。	電源をオフにし、3 秒以上待ってから電源をオンにしてください。 再びメッセージが表示される場合は、エラーコードとメッセージをメモに書き留めてから電源をオフにし、キヤノンお客様相談センターへご連絡ください。
[エラー- Exxx-xxxx] (x は英数字)	お客様では対処の出来ないエラーが発生している可能性があります。	エラーコードとメッセージをメモに書き留めてから電源をオフにし、キヤノンお客様相談センターへご連絡ください。